



Colegiul National "Barbu Știrbei"
Strada Prelungirea Bucuresti,
Nr.133-147, Călărași
E-mail: cn.barbustirbei@gmail.com
<http://cnbs.ro/>

GHID online

Informații pentru parinti, elevi si profesori



Foto: Radu Dumitrescu, absolvent al C.N. 'Barbu Știrbei'



CUPRINS

I.	MISIUNEA COLEGIULUI NATIONAL "BARBU STIRBEI"	3
II.	STRUCTURA SCOLII	4
III.	EXAMENUL DE BACALAUREAT	4
IV.	MANAGEMENT & ADMINISTRARE	4
V.	PARTENERII EDUCATIONALI.....	5
VI.	HARTA SCOLII – Acces in scoala.....	6
VII.	ACCESUL IN SCOALA IN CONTEXTUL PANDEMIEI DE COVID-19	11

I. Colegiul Național "Barbu Știrbei" – Școală Asociată UNESCO

Colegiul Național "Barbu Știrbei" este o Școală Asociată UNESCO, parte din Proiectul Rețelei de Școli Asociate (ASP-net) din anul 1994. Organizația Națiunilor Unite pentru Educație, Știință și Cultură (UNESCO) a lansat Proiectul Rețelei de Școli Asociate (ASP-net) în 1953 pentru a încuraja școlile din întreaga lume să educe elevii cu privire la aspectele legate de obiectivul general UNESCO, de promovare a păcii și înțelegerii internaționale. Programul include acum 9.556 de instituții de învățământ din peste 180 de țări.

Școlile ASP-net activează în patru domenii cheie: învățare interculturală, pace și drepturile omului, educația pentru dezvoltare durabilă, precum și prioritățile Națiunilor Unite. Școlile Asociate UNESCO integrează aceste priorități în curriculum-ul lor, sărbătoresc zile recunoscute pe plan internațional (cum ar fi Ziua Mondială a Apei), participă la schimburile internaționale și se alătură programelor de educație UNESCO.

Despre UNESCO

<http://en.unesco.org/>

Comisia Națională a României pentru UNESCO

<http://www.cnr-unesco.ro>

Scoli Asociate UNESCO din Romania

<http://www.cnr-unesco.ro/ro/scoli.php>

Proiectul Rețelei de Școli Asociate (ASP-net)

<http://www.unesco.org/new/en/education/networks/global-networks/aspnet/>

Proiecte internaționale de colaborare educațională

<http://www.unesco.org/new/en/education/networks/global-networks/aspnet/flagship-projects/>

Patrimoniul Mondial UNESCO

<http://www.mae.ro/node/1614>

State participante

<http://whc.unesco.org/en/statesparties/ro>

Obiective ale Patrimoniului Cultural din Romania in Lista Patrimoniului Mondial

<http://www.cnr-unesco.ro/ro/patrimoniu.php>

Valori de bază promovate de Colegiul Național "Barbu Știrbei":

- Excelență academică.
- Relații de colaborare.
- Respect pentru opinii divergente.
- Asumarea angajamentului față de comunitate.
- Fiecare elev este important pentru noi și merită șansa oportunităților academice.
- Învățare personalizată, cooperantă și reflexivă.

Colegiul Național "Barbu Știrbei" urmărește ca elevii:

- Să contribuie pozitiv la bunăstarea comunității în care trăiesc.
- Să fie responsabili pentru deciziile și comportamentul lor.
- Să rezolve conflictele într-o manieră pozitivă.
- Să îi respecte pe ceilalți.
- Să-și exercite drepturile și responsabilitățile într-o societate democratică.

Misiunea Colegiului Național "Barbu Știrbei"

Colegiul nostru este o instituție de învățământ care susține și probează calitatea prin promovarea valorilor, dezvoltarea armonioasă a competențelor de bază, în acord cu nevoile tinerilor și ale comunității, urmărind adaptarea socio-economică și culturală a adolescenților, conștienți de responsabilitățile și de importanța implicării lor într-un sistem competitiv, schimbător, cu valente europene.

II. STRUCTURA SCOLII

In scoala noastra functioneaza nivelul:

- **Preșcolar**, cuprinzând: grupa mică, grupa mijlocie, grupa mare (este într-o locație diferită, începând cu anul școlar 2020-2021);
- **Secundar**, care cuprinde:
 - ciclul inferior al liceului, clasele IX- X;
 - ciclul superior al liceului, clasele XI – XII.

Colegiul National "Barbu Stirbei", un liceu din **FILIERA TEORETICA** are următoarea structură:

Profil **Real**

- Specializarea **Matematică-informatică** :
 - Intensiv engleza:** IX A, IX B, XA, X B, XI A, XI B, XII A, XII B
 - Intensiv informatica:** IX C, IX D, X C, X D, XI C, XI D, XII C, XII D
- Specializarea **Științe ale naturii:** IX E, X E, XI E, XII E

Profil **Umanist**

- Specializarea **Filologie:** IX F, X F, XI F, XII F
- Specializarea **Filologie Bilingv engleza:** IX G, X G, XI G, XII G

Absolvenții claselor cu studiu intensiv și bilingv al unei limbi străine (engleza) susțin examenul pentru obținerea atestatului de competență lingvistică. Atestatul este un act prin care se confirmă pregătirea profesională de specialitate, dobândită de absolvenții de liceu, cursuri de zi.

III. EXAMENUL DE BACALAUREAT

Învățământul secundar este validat de examenul de BACALAUREAT la sfârșitul clasei a XII-a.

Informațiile oficiale privind examenul de Bacalaureat sunt disponibile pe site-ul Ministerului Educației și Cercetării <https://www.edu.ro/bacalaureat>

IV. MANAGEMENT și ADMINISTRARE

Puteți contacta secretariatul prin telefon 0242/ 312 968 de luni până vineri în intervalul orar 8:00 - 16:00. Adresa de email a colegiului: cn.barbustirbei@gmail.com

Directorul și directorul adjunct se pot întâlni cu părinții pe bază de programare. Vă rugăm să contactați secretariatul unității de învățământ. În timpul vacanțelor școlare secretariatul este deschis în fiecare zi între orele 8:00 - 16:00.

Director

Prof. Amza Eufrosina

eufrosina.amza@cnbs.ro

Director adjunct

- **Prof. Dinca Marinela**

marinela.i.dinca@cnbs.ro

V. PARTENERII EDUCATIONALI

Extras din ORDIN nr. 5.447 din 31 august 2020 privind aprobarea Regulamentului-cadru de organizare și funcționare a unităților de învățământ preuniversitar

... **Titlul IX Partenerii educaționali**

Capitolul I Drepturile părinților sau reprezentanților legali

Articolul 157

- (1) Părinții sau reprezentanții legali ai antepreșcolarului/ preșcolarului/ elevului sunt parteneri educaționali principali ai unităților de învățământ.
- (2) Părinții sau reprezentanții legali ai copilului/ elevului au acces la toate informațiile legate de sistemul de învățământ care privesc educația copiilor lor.
- (3) Părinții sau reprezentanții legali ai copilului/ elevului au dreptul de a fi susținuți de sistemul de învățământ, pentru a se educa și a-și îmbunătăți aptitudinile ca parteneri în relația familie-școală.

Articolul 158

- (1) Părintele sau reprezentantul legal al copilului/elevului are dreptul să fie informat periodic referitor la situația școlară și la comportamentul propriului copil.
- (2) Părintele sau reprezentantul legal al copilului/ elevului are dreptul să dobândească informații referitoare numai la situația propriului copil.

Articolul 159

- (1) Părintele sau reprezentantul legal al copilului/elevului are acces în incinta unității de învățământ în concordanță cu procedura de acces, dacă:
 - a) a fost solicitat/ a fost programat pentru o discuție cu un cadru didactic sau cu directorul/ directorul adjunct al unității de învățământ;
 - b) desfășoară activități în comun cu cadrele didactice;
 - c) depune o cerere/ alt document la secretariatul unității de învățământ;
 - d) participă la întâlnirile programate cu educatorul puericultor/ educatoarea/ profesorul diriginte;
 - e) participă la acțiuni organizate de asociația de părinți.
- (2) Consiliul de administrație are obligația stabilirii procedurii de acces al părinților sau reprezentanților legali în unitățile de învățământ.

Articolul 162

- (1) Potrivit prevederilor legale, părintele sau reprezentantul legal are obligația de a asigura frecvența școlară a elevului în învățământul obligatoriu și de a lua măsuri pentru școlarizarea elevului până la finalizarea studiilor.
- (2) Părintele sau reprezentantul legal care nu asigură școlarizarea elevului în perioada învățământului obligatoriu este sancționat, conform legislației în vigoare, cu amendă cuprinsă între 100 lei și 1.000 lei ori este obligat să presteze muncă în folosul comunității.
- (3) Constatarea contravenției și aplicarea amenzilor contravenționale prevăzute la alin. (2) se realizează de către persoanele împuternicite de primar în acest scop, la sesizarea consiliului de administrație al unității de învățământ.
- (4) Conform legislației în vigoare, la înscrierea copilului/elevului în unitatea de învățământ, părintele sau reprezentantul legal are obligația de a prezenta documentele medicale solicitate, în vederea menținerii unui climat sănătos la nivel de grupă/ formațiune de studiu/pentru evitarea degradării stării de sănătate a celorlalți elevi/ preșcolari din colectivitate/ unitatea de învățământ.
- (5) Părintele sau reprezentantul legal are obligația ca, minimum o dată pe lună, să ia legătura cu profesorul pentru învățământul preșcolar/ profesorul diriginte pentru a cunoaște evoluția copilului/ elevului, prin mijloace stabilite de comun acord. Prezența părintelui sau a reprezentantului legal va fi consemnată în caietul educatorului-puericultor/educatoarei/ învățătorului/institutorului/profesorului pentru învățământ preșcolar/ profesorului diriginte, cu nume, dată și semnătură.
- (6) Părintele sau reprezentantul legal răspunde material pentru distrugerile bunurilor din patrimoniul unității de învățământ, cauzate de elev.
- (7) Părintele sau reprezentantul legal al preșcolarului are obligația să îl însoțească până la intrarea în unitatea de

învățământ, iar la terminarea activităților educative să îl preia. În cazul în care părintele sau reprezentantul legal nu poate să desfășoare o astfel de activitate, împuternicește o altă persoană.

(8) Părintele sau reprezentantul legal al elevului din învățământul primar, gimnazial și ciclul inferior al liceului are obligația de a solicita, în scris, retragerea elevului în vederea înscrierii acestuia într-o unitate de învățământ din străinătate. Asigurarea securității și siguranței în incinta unității de învățământ la venirea și părăsirea acesteia, în special pentru elevii din clasa pregătitoare, se stabilește prin regulamentul de organizare și funcționare a unității de învățământ.

(10) Părintele sau reprezentantul legal al antepreșcolarului/ preșcolarului sau al elevului din învățământul obligatoriu are obligația de a-l susține pe acesta în activitatea de învățare desfășurată, inclusiv în activitatea de învățare realizată prin intermediul tehnologiei și al internetului, și de a colabora cu personalul unității de învățământ pentru desfășurarea în condiții optime a acestei activități.

Articolul 163

Se interzice oricăror persoane agresarea fizică, psihică, verbală etc. a copiilor/elevilor și a personalului unității de învățământ.

Articolul 164

Respectarea prevederilor prezentului regulament și a regulamentului de organizare și funcționare a unității de învățământ este obligatorie pentru părinții sau reprezentanții legali ai copiilor/elevilor.

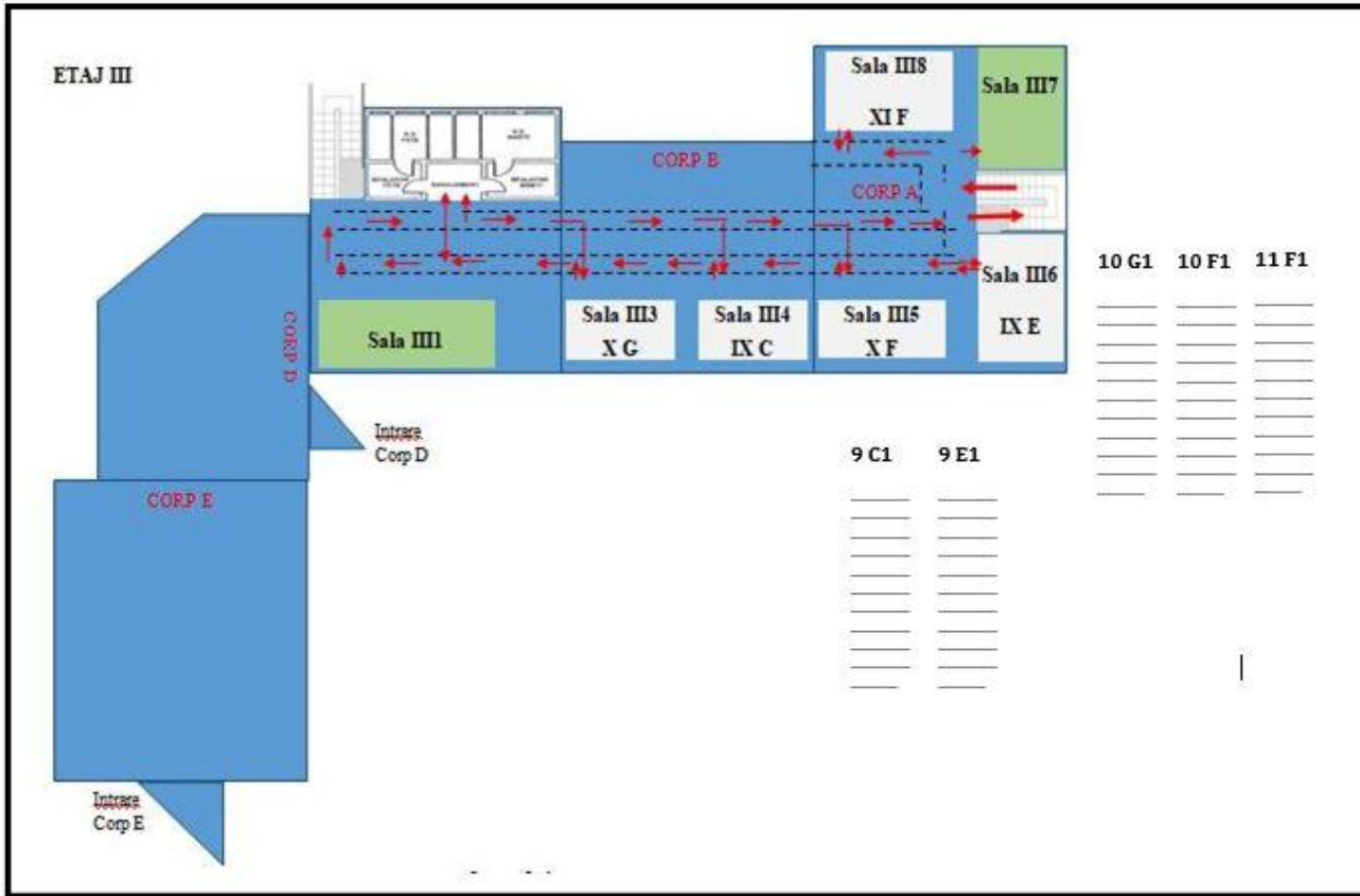
VI. HARTA ȘCOLII

Organizarea accesului în unitatea de învățământ

- Accesul și fluxul de persoane vor fi gestionate la intrarea în Colegiul National "Barbu Stirbei" de către persoane desemnate prin decizie internă;
- Intrarea elevilor și a personalului în curtea Colegiului, se face prin 2 porți de acces pentru a reduce fluxul de elevi: dinspre strada „Prelungirea București” și respectiv strada "Lucefărului";
- Parcursul prin curtea școlii, până la intrarea în unitate, se va realiza pe un traseu bine delimitat și semnalizat prin marcaje specific, respectând normele de distanțare fizică.
- Distanțarea fizică va fi menținută la intrare folosind orice mijloc posibil (panouri, marcaje aplicate pe sol, dispozitive de distanțiere, bariere etc.);
- Intrarea în unitate, începând cu 15 septembrie, se va face la intervalele orare stabilite și anume 7:40, 7:50, 8:00 și 8:10; Clasele/ formațiunile de studiu vor intra decalat în incintă școlii, folosind:
 - scara Corp A pentru salile aflate la etajul III și apoi pentru cele aflate la etajul II (Corp A, B și C);
 - scara Corp D pentru salile aflate la demisol, parter și etajul 1 (Corp A, B și C);
 - accesul direct în Corpul E pentru salile aflate la parter (Salile 1-6);
- Căile de acces (de tip poartă, ușă) vor fi menținute deschise în timpul primirii elevilor pentru a limita punctele de contact.
- Va fi asigurată comunicarea cu elevii și cu familiile acestora în vederea respectării intervalelor de sosire, cu scopul de a evita aglomerarea la intrare;
- La intrare, elevii și profesorii vor călca pe covorașe cu dezinfectant și își vor dezinfecta mâinile cu soluție pusă la dispoziție de către școală, în acest scop. După dezinfecția mâinilor, elevii vor merge direct în sălile de clasă;

Accesul oricăror persoane străine (părinți, alți însoțitori etc.) va fi interzis în afara cazurilor excepționale, unde este necesară aprobarea conducerii unității de învățământ.

Sosirea elevilor, la școala începând cu 15 septembrie 2020 va fi conform următorului program:



PENTRU ELEVII DIN FORMATIUNILE DE STUDIU: **IXC1, IXE1, XF1, XG1, XIF1**

Accesul in curtea colegiului se face pe intrarea principala dinspre strada „Prelungirea Bucuresti”. Persoanele desemnate/ responsabile cu accesul elevilor in incinta colegiului vor astepta elevii să-i însoțească în sălile de clasă. Părinții nu au voie să intre în incinta școlii.

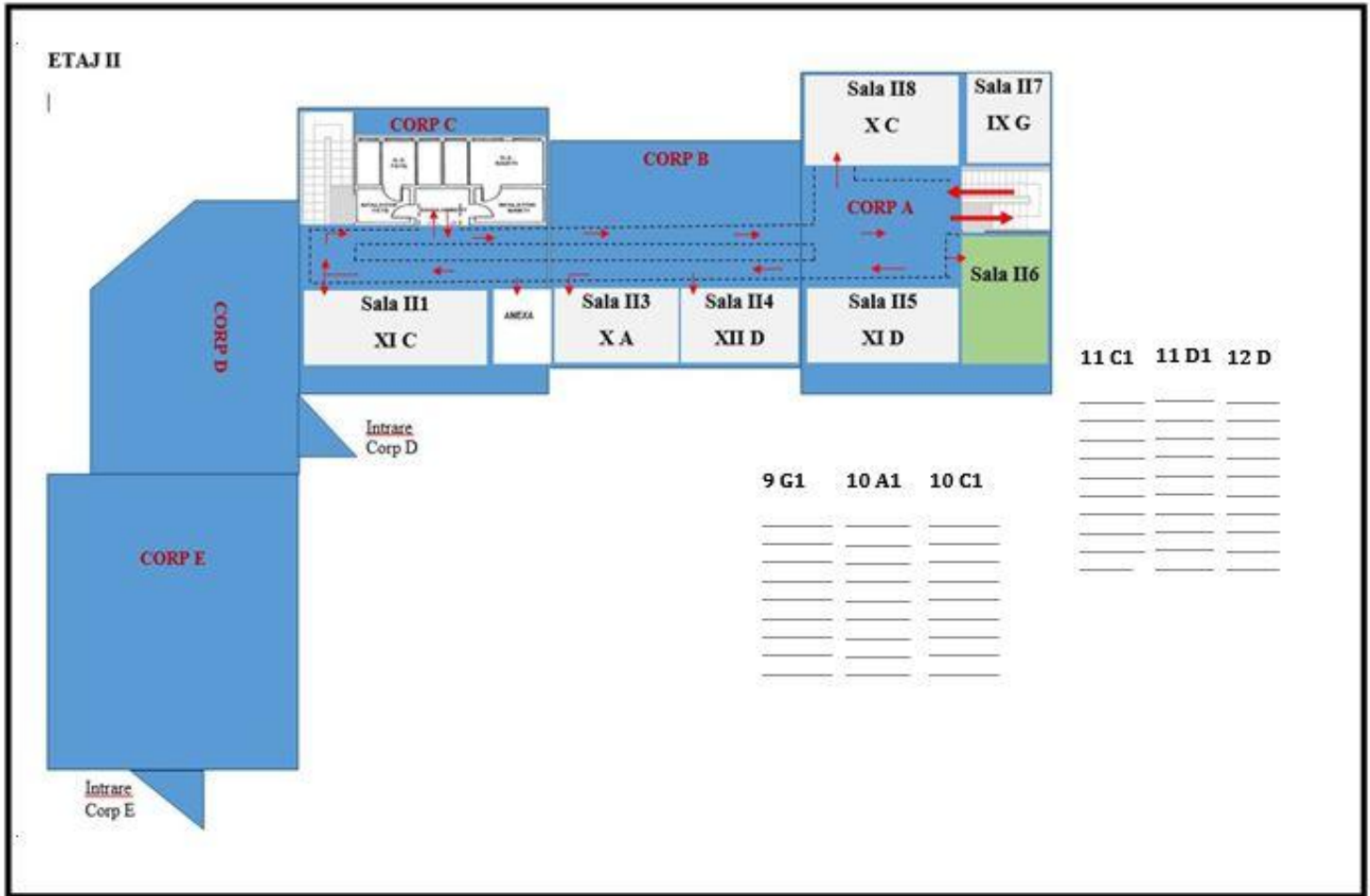
Intrarea elevilor in CNBS se va face pe scara Corp A pentru salile aflate la etajul III (Corp A, B si C).

Sosirea elevilor incepand cu ziua de 15 septembrie 2020, va fi conform următorului program:

7:40	IXC1	IXE1	XF1	XG1	XIF1		

Ieșirea elevilor la sfârșitul zilei de scoala se va face prin cele doua usi din Corpul D (iesire spre Strada Prelungirea Bucuresti, respectiv Strada Zăvoifului).

Căile de acces (de tip poartă, ușă) vor fi menținute deschise în timpul primirii/ iesirii elevilor pentru a limita punctele de contact.



PENTRU ELEVII DIN CLASA/ FORMATIUNILE DE STUDIU: IXG1, XA1, XC1, XIC1, XID1, XIID

Accesul in curtea colegiului se face pe intrarea principala dinspre strada "Luceafarului". Persoanele desemnate/ responsabile cu accesul elevilor in incinta colegiului vor aștepta elevii să-i însoțească în sălile de clasă. Părinții nu au voie să intre în incinta școlii.

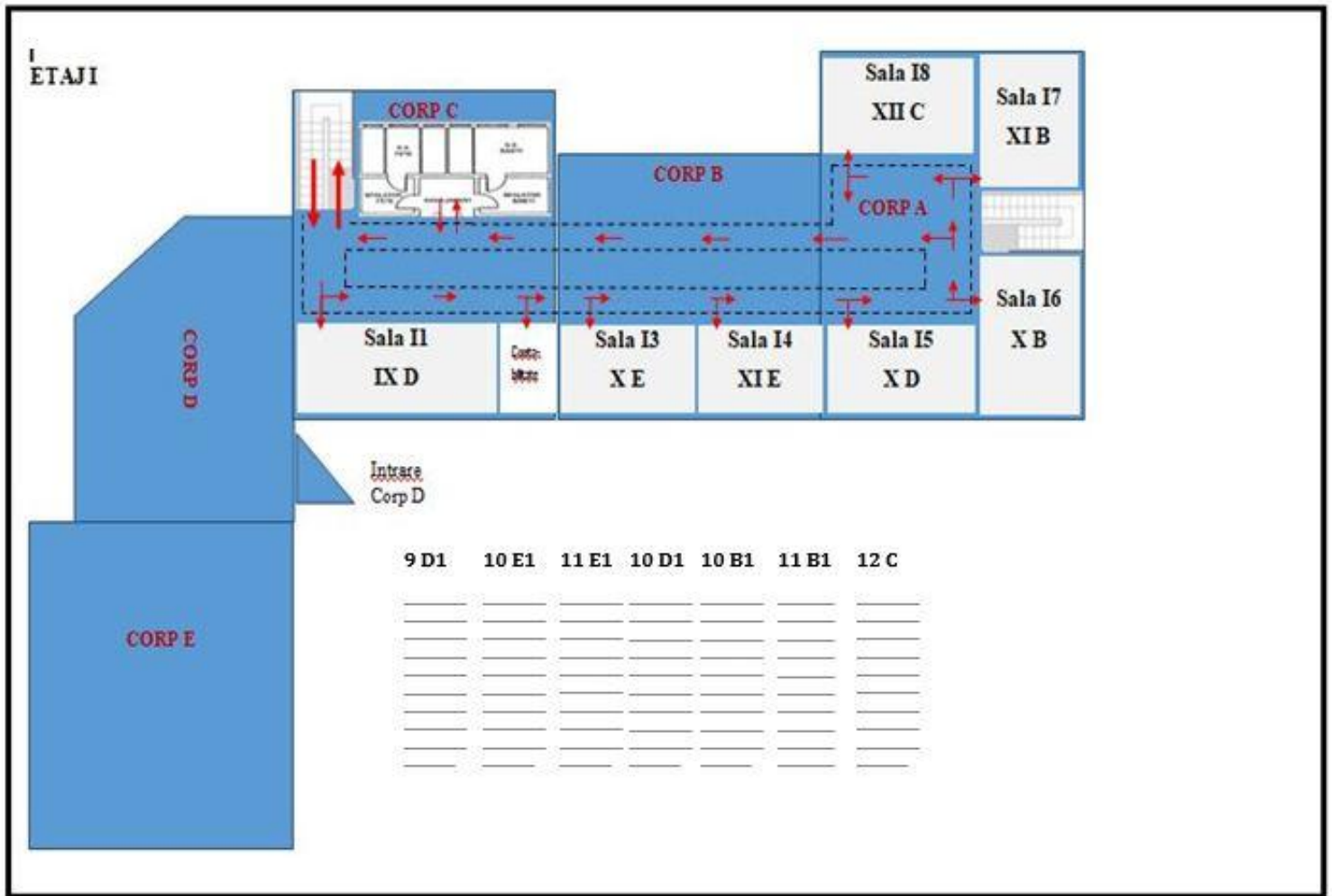
Intrarea elevilor in CNBS se va face pe scara Corp A pentru salile aflate la etajul II (Corp A, B si C).

Sosirea elevilor incepand cu ziua de 15 septembrie 2020, va fi conform următorului program:

* 7:50	IXG1	XA1	XC1	XC	XIC1	XID1	XIID

Ieșirea elevilor la sfârșitul zilei de școală se va face prin cele două uși din Corpul D (iesire spre Strada Prelungirea București, respectiv Strada Zăvoiuului).

Căile de acces (de tip poartă, ușă) vor fi menținute deschise în timpul primirii/ iesirii elevilor pentru a limita punctele de contact.



PENTRU ELEVII DIN CLASA/ FORMATIUNILE DE STUDIU: **IXD1**, **XB1**, **XD1**, **XE1**, **XIB1**, **XIE1**, **XIIC**

Accesul in curtea colegiului se face pe intrarea principala dinspre strada "Lucafarului". Persoanele desemnate/ responsabile cu accesul elevilor in incinta colegiului vor aștepta elevii să-i însoțească în sălile de clasă. Părinții nu au voie să intre în incinta școlii.

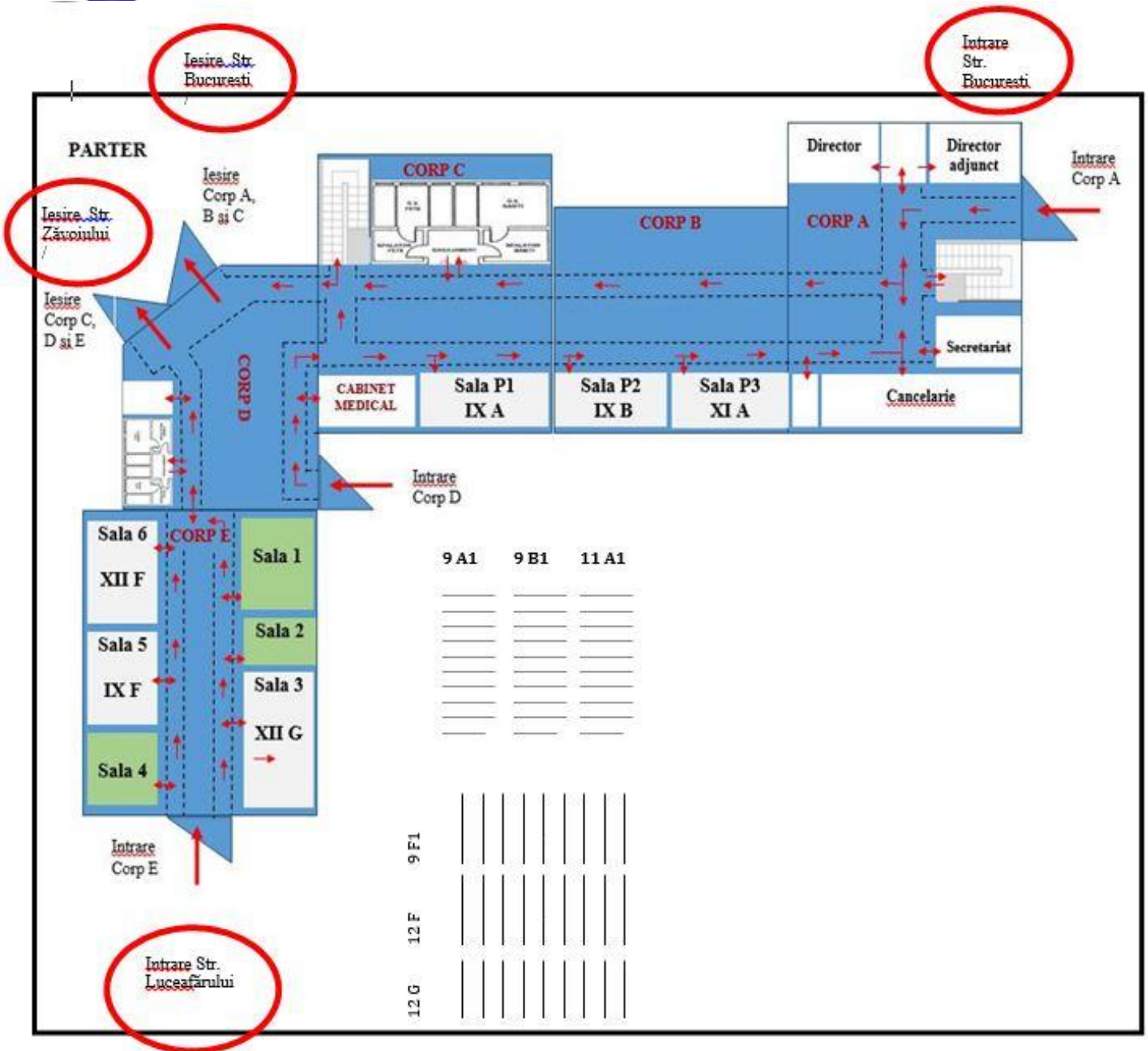
Intrarea elevilor in CNBS se va face pe scara Corp D pentru salile aflate la etajul I (Corp A, B si C).

Sosirea elevilor incepand cu ziua de 15 septembrie 2020, va fi conform următorului program:

* 8:00	IXD1	XB1	XD1	XE1	XIB1	XIE1	XIIC

Ieșirea elevilor la sfârșitul zilei de școală se va face prin cele două uși din Corpul D (iesire spre Strada Prelungirea București, respectiv Strada Zăvoiuului).

Căile de acces (de tip poartă, ușă) vor fi menținute deschise în timpul primirii/ iesirii elevilor pentru a limita punctele de contact.



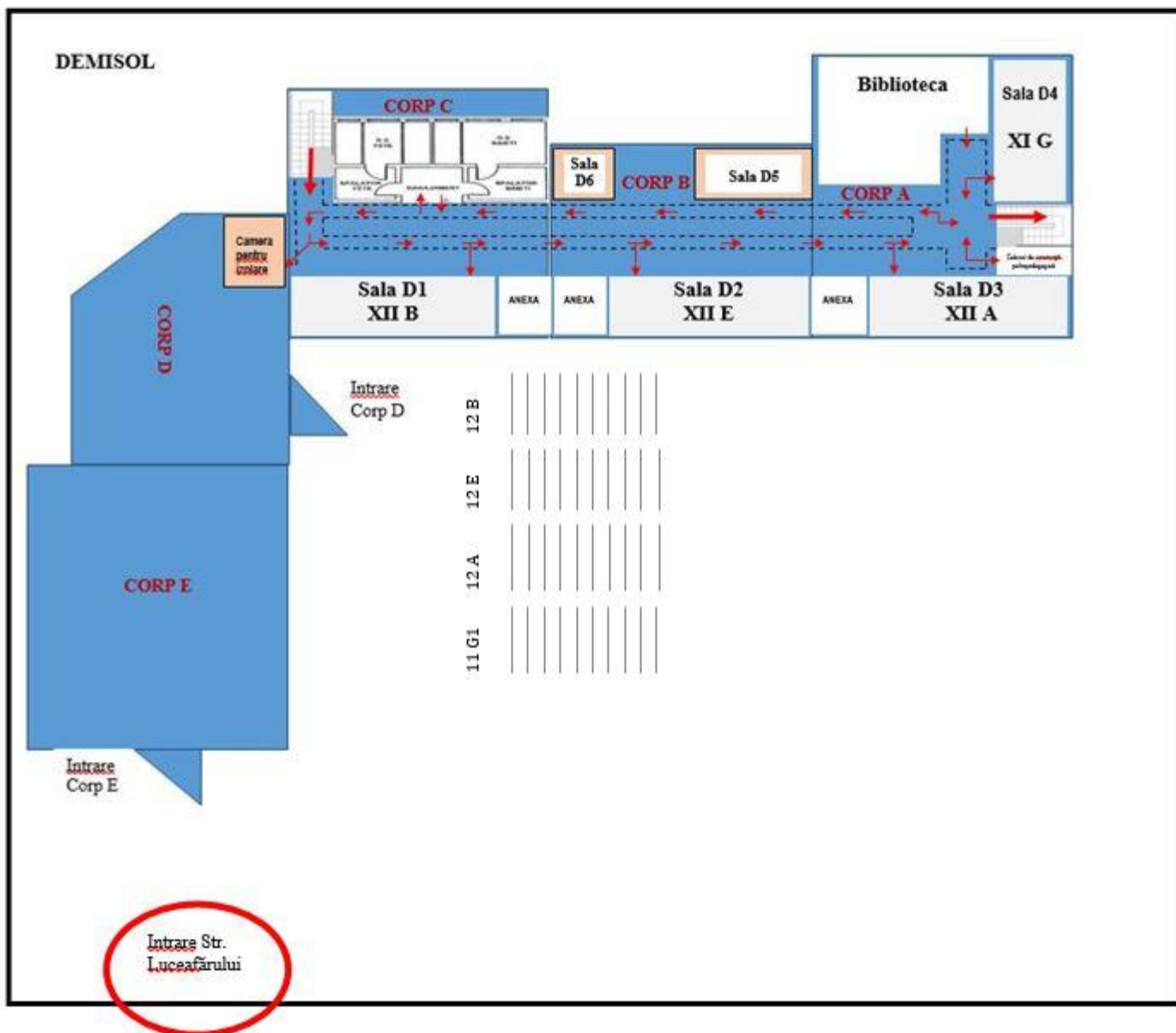
PENTRU ELEVII DIN CLASA/ FORMATIUNILE DE STUDIU: IXA1, IXB1, XIA, IXF1, XIIF, XIIG

Accesul in curtea colegiului se face pe intrarea principala dinspre strada „Prelungirea Bucuresti” (IXA1, IXB1, XIA cu acces in incinta colegiului pe scara Corp D), respectiv strada ‘Luceafarului’ (IXF1, XIIF, XIIG cu acces direct in corpul E). Persoanele desemnate/ responsabile cu accesul elevilor in incinta colegiului vor aștepta elevii să-i însoțească în sălile de clasă. Părinții nu au voie să intre în incinta școlii.

Sosirea elevilor incepand cu ziua de 15 septembrie 2020, va fi conform următorului program

☑ 8:10	IXA1	IXB1	XIA1	IXF1	XIIF	XIIG	

Ieșirea elevilor la sfârșitul zilei de școală se va face prin cele doua usi din Corpul D (iesire spre Strada Prelungirea Bucuresti, respectiv Strada Zăvoiuului).



PENTRU ELEVII DIN CLASA/ FORMATIUNILE DE STUDIU: XIG1, XIA, XIIB, XIIE

Accesul in curtea colegiului se face pe intrarea principala dinspre strada „Luceafarului”, cu acces in incinta colegiului pe scara Corp D. Persoanele desemnate/ responsabile cu accesul elevilor in incinta colegiului vor aștepta elevii să-i însoțească în sălile de clasă. Părinții nu au voie să intre în incinta școlii.

Sosirea elevilor incepand cu ziua de 15 septembrie 2020, va fi conform următorului program

☑ 8:10	XIG1	XIA	XIIB	XIIE			
--------	------	-----	------	------	--	--	--

Ieșirea elevilor la sfârșitul zilei de școală se va face prin cele două uși din Corpul D (ieșire spre Strada Prolungirea București, respectiv Strada Zăvoiuului).

VII. ACCESUL ÎN ȘCOALĂ & MASURI

- în contextul pandemiei de COVID-19

Anul școlar 2020 - 2021 începe în condiții diferite, dar accesul echitabil la educație este esențial. Ne dorim reîntoarcerea tuturor elevilor în clase, cu măsuri stricte de protecție împotriva infecției SARS-CoV-2. COVID-19 este o boală contagioasă și nicio activitate în comunitate nu este absolvită de riscuri.

Scopul acestui ghid online este de a oferi instrucțiuni clare, care trebuie implementate, în vederea funcționării în condiții de siguranță a unității noastre de învățământ, Colegiul National "Barbu Stirbei", în contextul prevenirii, depistării din timp și al controlului COVID-19.

Sunt măsuri de precauție pentru a preveni și diminua răspândirea potențială a infecției SARS-CoV-2 în unitatea de învățământ. Implementarea măsurilor incluse în acest ghid online nu elimină riscurile de transmitere a virusului SARS-

Pregătirea Colegiului National "Barbu Stirbei" înainte de deschiderea anului școlar

Evaluarea infrastructurii - CNBS identifica spațiile de care dispune și care pot fi folosite în procesul de învățământ, precum și un spațiu pentru izolarea temporară a cazurilor suspecte de îmbolnăvire cu virusul SARSCoV-2 identificate de cadrul medical din CNBS (aici stau elevii care prezintă simptome în timpul orelor, până la venirea părinților, singurele persoane care vor lua copii de la școală). Părinții au obligația să consulte medicul de familie și dacă acesta solicită, să îi facă copilului testul.

Pentru îndeplinirea atribuțiilor ce îi revin, conducerea unității de învățământ se consultă, după caz, cu: reprezentanții inspectoratului școlar, consiliul profesoral, consiliul reprezentativ al părinților, asociația părinților, consiliul elevilor, reprezentanții organizațiilor sindicale, autoritățile administrației publice locale, pentru organizarea în bune condiții a activităților desfășurate, în contextul epidemiologic actual.

Măsuri de protecție în CNBS, în contextul epidemiologic al infecției cu SARS-CoV-2

1. Asigurarea coordonării activităților de prevenire a infecției cu SARS-CoV-2

Conducerea unității de învățământ va desemna un responsabil, dintre angajații unității de învățământ, care coordonează activitățile de prevenire a infecției cu SARS-CoV-2 la nivelul unității. Acesta va fi în permanentă legătură cu personalul medico-sanitar, cu reprezentanții I.S.J. Calarasi, ai DSP, ai autorităților administrației publice locale și ai CJCCI.

2. Organizarea spațiilor pentru asigurarea distanțării fizice

a) Organizarea circuitelor în interiorul școlii (curte, săli de clasă, coridoare etc.) prin demarcare cu benzi vizibile care să asigure "trasee prestabilite" de intrare, deplasare în interiorul unității de învățământ și de părăsire a acesteia, facilitând păstrarea unei distanțe fizice între elevi.

--Vor fi amplasate indicatoare vizibile și ușor de înțeles (panouri, săgeți etc.).

--Vor fi limitate întâlnirile între elevi, prin stabilirea unor zone de așteptare, astfel încât să fie asigurată distanțarea fizică.

--La intrarea în școală și pe coridoare, la intrarea în fiecare clasă vor fi așezate dispensere/ flacoane cu soluție dezinfectantă pentru mâini, astfel încât să fie facilitată dezinfecția frecventă.

--La intrarea în școală și în toate locurile cu o bună vizibilitate vor fi afișate materiale de informare (postere) privind măsurile de igienă/ protecție.

--Ușile vor fi menținute deschise, dacă este posibil, pentru a evita punctele de contact.

Acest principiu nu trebuie să împiedice aplicarea regulilor de evacuare în caz de incendiu (spre exemplu, ușile de incendiu neutilizate vor fi menținute închise).

--Ușile claselor vor fi menținute deschise până la sosirea tuturor elevilor.

b) Organizarea sălilor de clasă - Sala de clasă va fi amenajată astfel încât să fie asigurată distanțarea fizică ceea ce implică următoarele:

-- Eliminarea mobilierului care nu este necesar;

-- Disponerea mobilierului astfel încât să fie obținută distanțarea de minimum 1 metru între elevi sau montarea de separatoare transparente în situația în care distanțarea nu este posibilă;

-- Stabilirea modurilor de ocupare a sălii de clasă în funcție de numărul de elevi (realizarea oglinzii clasei);

-- Băncile vor fi poziționate astfel încât elevii să nu stea față în față;

- Băncile vor fi poziționate astfel încât să nu fie blocat accesul în sala de clasă.
- Va fi păstrată componența grupelor/claselor. Elevul va putea schimba clasa/ grupa pe perioada semestrului doar în situații justificate. Contactul între elevii din grupe/ clase diferite va fi evitat;
- Deplasarea elevilor în interiorul instituției trebuie limitată prin alocarea unei săli de clasă unei clase de elevi, iar profesorii vor schimba sala de predare. Principiul de urmat este "1 clasă de elevi = 1 sală de clasă";
- Locurile din clasă trebuie să fie fixe; după aranjarea elevilor în bănci, aceștia nu vor mai schimba locurile între ei pe toată perioada cursurilor;
- Vor fi limitate deplasările în clasă, pe cât posibil;
- Este interzis schimbul de obiecte personale;
- Întâlnirile dintre elevi vor fi limitate în perimetrul clasei, spre exemplu prin stabilirea unui sens de circulație în interiorul clasei, care va fi indicat prin marcaje aplicate pe podea;
- Va fi asigurată aerisirea claselor înainte de sosirea elevilor, prin deschiderea ferestrelor timp de minimum 30 minute, apoi în timpul pauzelor minimum 10 minute și la finalul zilei;
- Trebuie evitate experimentele practice care necesită mișcare și/ sau interacțiune strânsă între elevi. Elevii nu se vor muta din clasa de bază în laboratoare;
- Elevii și personalul didactic/ didactic auxiliar/ nedidactic vor purta mască atât în timpul orelor de curs, cât și în timpul recreației, atunci când se află în interiorul unității de învățământ.
- Se vor stabili locurile în care vor fi amplasate coșurile de gunoi destinate aruncării/eliminării măștilor uzate. Coșurile de gunoi vor fi de tip coș cu capac și pedală prevăzută cu sac în interior.

c) Organizarea grupurilor sanitare

- Se va asigura decalarea pauzelor încât să fie limitat numărul de persoane prezente în grupurile sanitare, cu scopul respectării distanțării fizice;
- Va fi gestionat fluxul de elevi care merg la toaletă (plecarea și întoarcerea de la/ la clasă, evitarea aglomerării în interiorul grupului sanitar);
Elevii trebuie să se spele pe mâini înainte și după ce merg la toaletă;
- Se va verifica în permanență dacă grupurile sanitare permit elevilor și membrilor personalului să-și spele (cu apă și săpun lichid) sau să își dezinfecteze mâinile; sunt recomandate prosoapele de hârtie de unică folosință (sunt interzise uscătoarele electrice de mâini și prosoapele pentru mâini din material textil);
- Se va verifica și se va face completarea, reîncărcarea cu regularitate pe parcursul zilei, astfel încât să existe consumabile în cantități suficiente la toaletă (săpun lichid, hârtie igienică, prosoape de unică folosință etc)
- Se va verifica realizarea curățeniei zilnice și a dezinfectării regulate a suprafețelor atinse în mod frecvent (conform Planului de curățenie și dezinfecție - anexa la prezenta procedura);
- Se vor afișa materiale de informare (postere) privind igiena corectă.

d) Organizarea cancelariei

Cadrele didactice se vor dezinfecta obligatoriu pe mâini în următoarele situații:

- la intrarea în cancelarie;
- la preluarea catalogului pentru trecerea notelor, sau a altor materiale utilizate în comun;
- se va păstra distanța fizică de minimum 1 metru între persoane;

e) Organizarea curții școlii

- Se va organiza mobilierul exterior (acolo unde este cazul) astfel încât să se păstreze distanțarea fizică;
- Curtea școlii va fi măturată și spălată zilnic cu jeturi de apă dimineața, înaintea începerii cursurilor.

3. Organizarea programului școlar

a) Organizarea procesului de învățământ

Cursurile vor începe la intervale orare diferite astfel încât să se evite aglomerările la intrarea și la ieșirea în pauze.

b) Organizarea activităților și supravegherea în timpul pauzelor

- Intervalele aferente recreațiilor vor putea fi stabilite în mod eșalonat pentru fiecare clasă în parte;
- Va fi evitată crearea de grupuri de elevi din clase diferite;
- Elevii vor fi supravegheați pe toată durata pauzelor de către cadrele didactice, pentru păstrarea distanțării fizice;
- Elevii vor fi instruiți să nu interacționeze fizic (nu se vor îmbrățișa, nu își vor atinge reciproc mâinile și nu vor sta aproape unul de celălalt);
- Nu vor fi practicate jocuri de contact sau cu mingea, nici activități care implică schimbul de obiecte. Vor fi evitate, de asemenea, structurile de joc ale căror suprafețe de contact nu pot fi dezinfectate;
- Nu vor fi utilizate băncile/ scaunele exterioare (acest lucru fiind indicat prin aplicarea unor marcaje, dispozitive de distanțiere etc.). În caz contrar, va fi asigurată în mod regulat o dezinfectare adaptată;

- Jocurile și alte activități care implică formarea unor grupuri vor fi organizate cu respectarea distanței dintre elevi, în conformitate cu prevederile legale în vigoare;
- Elevii nu vor consuma în comun mâncarea sau băuturile aduse de acasă și nu vor schimba între ei obiectele de folosință personală (telefoane, tablete, instrumente de scris, jucării etc.).

c) Organizarea activităților sportive

- Se pot desfășura doar jocurile sportive care permit distanțarea fizică, exclusiv în aer liber;
- Nu vor fi utilizate echipamente sportive care să fie manevrate de toți elevii (sau manevrarea va fi efectuată doar de un adult); în caz contrar, va fi asigurată în mod regulat o dezinfectare adaptată;
- Dezinfectarea aparatelor și a materialelor sportive (banci de gimnastică, lada și capra de gimnastică, mingi, gantere, mingi medicinale);
- Elevii se spală pe mâini/ își dezinfectează mainile;
- Echiparea se face în vestiar (5 elevi în vestiar), fiecare elev având prosop de acasă și un tricou de schimb;
- Orelle de educație fizică efectuate în sala de sport trebuie limitate la activități sportive care nu presupun efort mediu/ intens, cu asigurarea obligatorie a distanței fizice de minimum 1,5 metri, situație în care portul măștii nu este indicat;
- Pentru desfășurarea orelor de educație fizică, elevii vor fi instruiți ca pe tot parcursul activității să nu își atingă fața, gura, ochii, nasul cu mâinile neigienizate;
- La începerea și finalul orelor de educație fizică, toți elevii trebuie să efectueze igiena mâinilor cu un dezinfectant pe bază de alcool;
- Se vor efectua curățenia, dezinfecția cu soluții avizate și aerisirea sălii de sport după fiecare grupă de elevi;

d) Monitorizarea prezenței:

La nivelul CNBS se vor monitoriza absențele elevilor și ale personalului. Direcțiile de sănătate publică vor fi anunțate în cazul înregistrării unei creșteri mari a numărului de absențe ale elevilor și/sau personalului, cauzate de boli respiratorii.

Măsuri de protecție la nivel individual - mesaje importante vor fi în locuri cu vizibilitate

a) Spălarea/ Dezinfectarea mâinilor:

Toți elevii și personalul trebuie să se spele/dezinfecteze pe mâini:

- imediat după intrarea în școală și înainte de a intra în sala de clasă;
- înainte de pauza/ pauzele de masă;
- înainte și după utilizarea toaletei;
- după tuse sau strănut;
- ori de câte ori este necesar.

b) Purtarea măștii de protecție

Masca de protecție este obligatorie pentru întreg personalul unității de învățământ și va fi purtată în sălile de clasă, în cancelarie, în timpul deplasării prin unitatea de învățământ și în timpul recreației (atunci când se află în interior și exterior).

Masca de protecție este obligatorie pentru elevii din învățământul liceal și va fi purtată în sălile de clasă, în timpul deplasării prin unitatea de învățământ sau în timpul recreației (atunci când se află în interior și în exterior); Schimbul măștii de protecție între persoane este interzis.

Măsuri igienico-sanitare în unitatea de învățământ

Curățenia și dezinfecția spațiilor și a echipamentelor reprezintă componente esențiale în lupta împotriva răspândirii virusului. CNBS adoptă și implementează normele din Anexa 1 la Ord. 5487/1494/2020, cu sprijinul autorităților publice locale.

Planul de curățenie și dezinfecție al sălilor de clasă, cancelariei, spațiilor comune (holuri, săli de sport etc.), precum și de aerisire a sălilor de clasă trebuie să conțină:

- operațiunile și ordinea în care se vor efectua (de exemplu, colectarea deșeurilor, măturarea pardoselii, spălarea pardoselii, dezinfecția pardoselii, ștergerea și dezinfectarea suprafețelor de scris ale băncilor, cât și a spațiului interior de depozitare în acestea a obiectelor școlare, a separatoarelor transparente, dezinfectarea dulapurilor personale ale elevilor, acolo unde există, ștergerea și dezinfecția pervazurilor, dezinfectarea clanțelor, mânerelor ferestrelor, cuierelor pentru haine, întrerupătoarelor etc.);
- materialele care se vor utiliza pentru fiecare operațiune (de exemplu, produse de curățenie, produse biocide avizate pentru suprafețe etc.);
- tehnica ce va fi aplicată pentru fiecare operațiune;
- frecvența curățeniei și dezinfecției, ținând cont și de timpul necesar de aerisire a spațiului:
*în clasă, imediat după ieșirea din clasă a elevilor la finalul orelor unei clase de elevi din ziua

respectivă;

*în cancelarie, imediat după ieșirea din cancelarie a profesorilor la finalul orelor din ziua respectivă sau după fiecare utilizare de către un grup diferit de profesori;

*pentru grupurile sanitare, după fiecare pauză, la finalul zilei și ori de câte ori este necesar;

- persoana care va face curățenia și care va supraveghea efectuarea conformă a curățeniei, modalitatea de afișare a monitorizării (de exemplu, tabel cu cine a efectuat, ora și cine a controlat);
- frecvența și durata de aerisire a sălilor de clasă, cancelariei și a altor încăperi (de exemplu, după curățenie și dezinfectie, minimum 10 minute), precum și asigurarea aerisirii în timpul orelor de clasă cu geamul rabatat;
- în fiecare dintre zonele care sunt igienizate va fi afișat, la loc vizibil, graficul de curățenie și dezinfectie, care să conțină operațiunile de curățare și dezinfectie, frecvența acestora, orarul și un loc pentru semnătura persoanei care le efectuează și a celei care verifică.

Se determină modul în care trebuie dezinfectate zonele. Se ia în considerare tipul de suprafață și cât de des este atinsă suprafața. Se prioritizează dezinfectia suprafețelor atinse frecvent, precum:

- clanțe, încuietori, butoane și mânere ale ușilor;
- treptele scărilor;
- băncile, catedrele și scaunele din clasă;
- separatoarele montate pe bănci;
- balustrade;
- întrerupătoare de lumină;
- mânerele echipamentelor și aparatelor (precum cele sportive);
- butoanele automatelor de vânzare;
- obiecte didactice comune;
- calculator, tastatură, mouse, laptop și tablete partajate între persoane;

Notă: Tastatura computerului poate fi acoperită cu o folie de plastic, care se îndepărtează după fiecare utilizator.

Nu este necesară aplicarea de rutină a dezinfectanților pe suprafețe care nu sunt atinse frecvent sau cu risc scăzut (de exemplu, rafturile bibliotecilor, blaturile dulapurilor din depozite). Se au în vedere resursele și echipamentele necesare. Se evaluează periodic necesarul și disponibilitatea produselor de curățare și dezinfectie și a echipamentelor de protecție personală (PPE) adecvate pentru utilizarea acestora. Pe durata activităților de curățenie și dezinfectie se poartă mască de protecție, mănuși, iar după îndepărtarea mănușilor și a măștii, se spală mâinile. Modelul planului-cadru de curățenie și dezinfectie pentru CNBS este anexa la prezentul ghid online.

Instruirea personalului și comunicarea permanentă de informații pentru elevi și părinți privind măsurile de prevenire a infecției cu SARS-CoV-2

a) Personalul medico-sanitar al colegiului va efectua instruirea personalului didactic pentru a observa starea de sănătate a elevilor și pentru și va furniza informații privind:

- elemente generale despre infecția SARS-CoV-2, precum cele privind igiena respiratorie
- tehnica spălării pe mâini
- recunoașterea simptomelor COVID-19
- modul de purtare și eliminare corectă a măștilor
- măsurile de distanțare fizică necesare.

Cadrele didactice au obligația să anunțe cadrul medical școlar sau responsabilul desemnat de conducerea unității în cazul în care elevii prezintă în timpul orelor de curs simptomatologie de tip respirator (de exemplu, tuse, febră, probleme respiratorii), sau alte simptome de boală infecțioasă (vărsături, diaree, mialgii, stare general modificată), însoțite sau nu de creșteri de temperatură, în vederea aplicării protocolului de izolare.

b) Instruiri periodice ale elevilor:

- în prima zi de școală și cel puțin odată pe săptămână elevii vor fi instruiți de către cadrele didactice în vederea respectării măsurilor de protecție și prevenție a infecției cu SARS-CoV-2;

În unitatea de învățământ (în clase, pe coridoare și în grupurile sanitare) vor fi afișate, în locuri vizibile, postere cu informații în acest sens.

c) Comunicarea de instrucțiuni/ informații pentru părinți:

Părinții vor fi încurajați să participe la educația pentru igiena și sănătatea copiilor, astfel încât revenirea în școală să fie în siguranță. Părinții vor fi încurajați să monitorizeze starea de sănătate a copiilor și să acționeze responsabil.

Este nevoie ca părinții să conștientizeze cât este de importantă izolarea la domiciliu și netrimitearea în colectivitate a copiilor cu cel mai mic semn de boală infectocontagioasă.

Părinții/ Aparținătorii nu vor avea acces în curtea unității de învățământ și nu vor însoți copiii în clădirea acesteia, cu excepția cazurilor speciale, pentru care există aprobarea conducerii școlii. Comunicarea cu părinții se va realiza telefonic sau prin mijloace electronice în vederea identificării din timp a semnelor de îmbolnăvire și a inițierii măsurilor de prevenire a îmbolnăvirilor în colectivitate.

Părinții au obligația să anunțe unitatea de învățământ cu privire la absența elevului în următoarele situații:

- Elevul prezintă simptome specifice infectării cu virusul SARS-CoV-2;
- Elevul a fost diagnosticat cu SARS-CoV-2;
- Elevul este contact direct al unei persoane diagnosticate cu SARS-CoV-2 și se află în carantină.

Măsuri pentru elevii și personalul din unitățile de învățământ aflate în grupele de vârstă la risc și/sau având afecțiuni cronice și/sau dizabilități

- Personalul cu risc (de exemplu, vârstnici, persoane cu diabet zaharat sau alte boli cronice, persoane cu imunitate deficitară) va reveni în școli cu avizul medicului de medicina muncii;
- Elevii care fac parte dintr-un grup cu risc (de exemplu, boli respiratorii cronice severe, obezitate severă, diabet zaharat tip I, boli inflamatorii, boli imune/ autoimune, boli rare, boli ereditare de metabolism, dizabilități, tratament imunosupresiv), se vor prezenta la școală, cu avizul și recomandările specifice ale medicului curant și cu acordul scris al părinților.
Pentru aceștia, conducerea CNBS va identifica, după caz, soluții pentru asigurarea procesului educațional la distanță sau în condiții de siguranță sporite.
- Respectarea măsurilor de protecție și cele de igienă recomandate tuturor elevilor trebuie monitorizate cu mai multă atenție în cazul elevilor cu boli cronice;
- Elevii cu boli cronice care privesc cu teamă întoarcerea la școală, precum și părinții acestora, vor fi consiliați de medicii specialiști și psihologii care îi au în îngrijire, în privința măsurilor suplimentare necesare pentru a se simți în siguranță;
- Copiii care locuiesc în aceeași locuință cu o persoană care face parte dintr-un grup cu risc, se pot, în mod normal, reîntoarce la instituția de învățământ. Pot exista anumite cazuri în care, după o evaluare concretă și individuală a gradului de boală al persoanei respective și a riscului de contaminare cu SARS-CoV-2 pe care copilul îl poate aduce acasă, se poate recomanda de către medicul curant, cu acordul familiei, ca acel copil să nu se prezinte fizic la școală.
Pentru cei care nu pot reveni la școală, CA și directorul colegiului vor identifica soluții pentru asigurarea procesului educațional la distanță;
- Copiii cu dizabilități, ținând cont de specificul afecțiunii, vor beneficia de adaptarea măsurilor de prevenție în mod adecvat dizabilității specifice.

Protocoloale

- **Protocol pentru transport** Pe parcursul transportului la și de la unitatea de învățământ, elevii vor respecta măsurile generale de conduită prevăzute de normele aprobate pentru transportul în comun, în special: asigurarea distanței fizice de minimum 1 m, purtarea măștii. Șoferul autobuzului școlar și personalul de însoțire vor respecta măsurile generale de protecție. Autobuzul va fi aerisit și dezinfectat temeinic după fiecare cursă.
- **Protocol de triaj**

a) Triajul epidemiologic al preșcolarilor și elevilor se efectuează conform prevederilor legale în vigoare, astfel:

Personalul medical care va efectua triajul va fi echipat conform normelor standard de echipare:

- halat impermeabil
- bonetă, ochelari de protecție/vizieră
- mască de protecție, mănuși de unică folosință.

b) Triajul zilnic: Este important ca:

- părinții/ reprezentanții legali ai copilului să fie clar informați și să înțeleagă de ce copiii cu simptome nu ar trebui aduși la școală;
- întreaga comunitate să colaboreze în observarea copiilor și a personalului pentru a diminua riscurile de infectare.

Triajul zilnic se efectuează de către părinte, acasă, prin măsurarea temperaturii corporale și aprecierea stării de sănătate a copilului, în urma căreia părintele decide prezentarea preșcolarului/ elevului la cursuri.

*Nu se vor prezenta la cursuri în ziua respectivă:

- cei cu temperatură mai mare de 37,3°C și/sau simptomatologie specifică infectării cu SARS-CoV-2 (tuse, dificultăți în respirație - scurtarea respirației, diaree, vărsături) sau alte boli infectocontagioase;
- cei confirmați cu infecție cu SARS-CoV-2, aflați în perioada de izolare la domiciliu;

- cei care sunt declarați contacti apropiați cu o persoană infectată cu SARS-CoV2, aflați în perioada de carantină la domiciliu/carantină instituționalizată.

*Se pot prezenta la cursuri în ziua respectivă:

- când nu se regăsesc în niciuna dintre situațiile de mai sus;
- dacă unul dintre membrii familiei prezintă simptome de infecție a tractului respirator, dar nu a fost confirmat cu virusul SARS-CoV-2;

- cei cu simptome tipice de alergii la polen (alergii cunoscute la polen, nasul curgător cu secreție nazală clară, ochi curgători/prurit);

Triajul zilnic în grădinițe se efectuează conform normelor legale în vigoare;

De asemenea, la prima ora de curs a zilei, cadrul didactic va aprecia starea de sănătate a elevilor prin observație atentă și întrebări privind starea de sănătate adresate elevilor;

În cazul în care preșcolarii și elevii prezintă în timpul orelor de curs stare febrilă sau simptomatologie specifică infectării cu SARS-CoV-2, se aplică Protocolul de izolare;

Revenirea în colectivitate a copiilor care au avut probleme de sănătate și au absentat de la școală se va realiza obligatoriu în baza unei adeverințe medicale, care să precizeze diagnosticul și pe care elevul o va preda cadrului didactic de la prima oră de curs. Adeverințele vor fi centralizate la nivelul cabinetului medical școlar;

Cadrele didactice, personalul didactic auxiliar și nedidactic care prezintă simptome specifice unei afecțiuni cu potențial infecțios (febră, tuse, dureri de cap, dureri de gât, dificultăți de respirație, diaree, vărsături) se izolează la domiciliu, contactează medicul de familie și anunță de îndată responsabilul desemnat de conducerea unității de învățământ.

- **Protocol de izolare a copiilor bolnavi**

Se aplică în cazul în care elevii prezintă în timpul orelor de curs simptomatologie de tip respirator (de exemplu, tuse, dificultăți în respirație) sau alte simptome de boală infecțioasă (vărsături, diaree, mialgii, stare generală modificată).

- Izolarea imediată a elevului. Elevul va purta mască, va fi separat de restul grupei/clasei și va fi supravegheat până când va fi preluat și va părăsi unitatea de învățământ însoțit. Măsurile de protecție individuală vor fi respectate cu strictețe. Se va deschide o fereastră pentru aerisire;
- Vor fi anunțați imediat părinții/reprezentanții legali și, după caz, personalul cabinetului medical școlar;
- Dacă pe perioada izolării elevul bolnav folosește grupul sanitar, acesta trebuie curățat și dezinfectat, folosind produse de curățare avizate, înainte de a fi folosit de oricine altcineva;
- Nu se va transporta elevul până la sosirea părinților/ reprezentanților legali la medicul de familie, farmacie, serviciul de urgență sau spital, decât în situația în care simptomele/ semnele sunt severe, caz în care se va apela serviciul de urgență 112;
- Persoana care ajută elevul izolat trebuie să poarte mască și se va spăla bine pe mâini timp de minimum 20 de secunde;
- Îgienizarea încăperii se face cu dezinfectant avizat, după ce elevul a plecat, pentru a reduce riscul de a transmite infecția la alte persoane;
- Elevul va reveni la școală cu adeverință medicală, eliberată de medicul curant/medicul de familie, cu precizarea diagnosticului.

În contextul confirmării unuia sau mai multor cazuri de COVID-19 la nivelul unității de învățământ se vor aplica criteriile de suspendare a cursurilor școlare în unitățile de învățământ din ghidul mai sus menționat. Pentru aplicarea măsurilor prevăzute de prezentul ordin, în cazul apariției unuia/ mai multor cazuri de îmbolnăvire cu virusul SARS-CoV-2 în unitatea de învățământ, DSP împreună cu ISJ și directorul unității vor stabili măsurile ce se impun cu privire la desfășurarea activității didactice.

Direcția de sănătate publică județeană are obligația să informeze unitatea de învățământ și cabinetul medical din cadrul acesteia despre fiecare caz confirmat pozitiv, la elevi/ personalul din din școală.

Decizia de suspendare a cursurilor școlare organizate în modalitatea "față în față" se va dispune la nivel local, prin hotărârea CJSU, la propunerea consiliului de administrație al CNBS, după obținerea avizului Inspectoratului Școlar Județean și al DSP Calarasi, în următoarele circumstanțe:

- la apariția într-o clasă din unitatea de învățământ a unui caz confirmat de îmbolnăvire cu virusul SARS-CoV-2 se suspendă cursurile clasei respective pentru o perioadă de 14 zile.
- la apariția a 3 cazuri confirmate de îmbolnăvire cu virusul SARS-CoV-2 în clase diferite ale unității de învățământ, se suspendă cursurile școlare ale întregii unități de învățământ, pe o perioadă de 14 zile de la data confirmării ultimului caz;
- la apariția cazurilor de îmbolnăvire cu virusul SARS-CoV-2 în rândul cadrelor didactice, acestea au obligația de a anunța conducerea unității de învățământ care va informa DSP Calarasi despre eveniment.

DSP va efectua ancheta epidemiologică și va analiza situația în unitatea de învățământ împreună cu conducerea acesteia, urmând unul dintre scenariile prevăzute în ANEXA 1 a Ord. 5487/1494/2020.

În perioada de suspendare a cursurilor, conducerea CNBS va dispune realizarea următoarelor activități obligatorii:

- curățenia și aerisirea claselor/sălilor;

- dezinfecția curentă și terminală a spațiilor CNBS, respectiv clase, săli, holuri, toalete;

Pe perioada celor 14 zile de suspendare toți contactii direcți din cadrul unității de învățământ ai cazurilor confirmate vor fi izolați/ carantinați la domiciliu.

Reluarea cursurilor școlare care presupun prezența "față în față" pentru clasa/ unitatea de învățământ suspendată temporar se dispune prin hotărârea Comitetului Județean pentru Situații de Urgență, după obținerea avizului Direcției Județene de Sănătate Publică Calarasi, cu informarea unității de învățământ și a Inspectoratului Școlar Județean Calarasi.

În funcție de situația epidemiologică la nivel județean DSP avizează împreună cu Inspectoratul Școlar Județean al Municipiului Calarasi propunerea privind prelungirea perioadei de suspendare temporară a cursurilor, care presupun prezența față în față, unei clase/ unității de învățământ. La reluarea cursurilor în unitatea de învățământ, personalul medical care are în arondare instituția de învățământ va realiza un triaj epidemiologic riguros pentru identificarea posibilelor cazuri de noi îmbolnăviri cu virusul SARS-CoV-2.

DSP va efectua ancheta epidemiologică și va analiza situația în unitatea de învățământ împreună cu directorul unității, astfel:

GHIDUL online - Informații pentru parinti, elevi si profesori

a fost realizat de:

Prof. MARINELA DINCA – Director Adjunct

STAN IONUT & TEODORESCU MADALINA – Informaticieni

Calarasi, 11 septembrie 2020